



INFORMACJA SYGNALNA O SYTUACJI NA RYNKU PRACY POWIATU OLESKIEGO CZERWIEC 2017



Poziom bezrobocie

Liczba bezrobotnych zarejestrowanych na koniec czerwca 2017 r. wynosiła 1360, z czego 60,6% to kobiety. Ich liczba stanowiła 824. W porównaniu do maja 2017 r. liczba bezrobotnych ogółem spadła o 38 osób, natomiast liczba bezrobotnych kobiet spadła o 13 osób.

W porównaniu do maja 2017 r. odnotowaliśmy spadek ogólnej liczby zarejestrowanych bezrobotnych w 6 z 7 gmin powiatu: Dobrodzień o 0,6%, Gorzów Śl. - 3,4%, Olesno - 2,9%, Praszka - 5,8%, Radłów - 3,9% i Rudniki - 3,4%. W gminie Zębówice wielkość bezrobocia wzrosła o 10,7%.

Największy udział w ogólnej liczbie bezrobotnych mają osoby z gminy Olesno - 338 osób tj. 24,8% ogółu bezrobotnych, gdzie liczba bezrobotnych w porównaniu do maja 2017 r. spadła o 10 osób. Jednak największy współczynnik bezrobocia wystąpił na terenie gminy Rudniki i stanowił 3,9%, najmniejszy natomiast posiadała gmina Dobrodzień i wynosił on 2,7%.

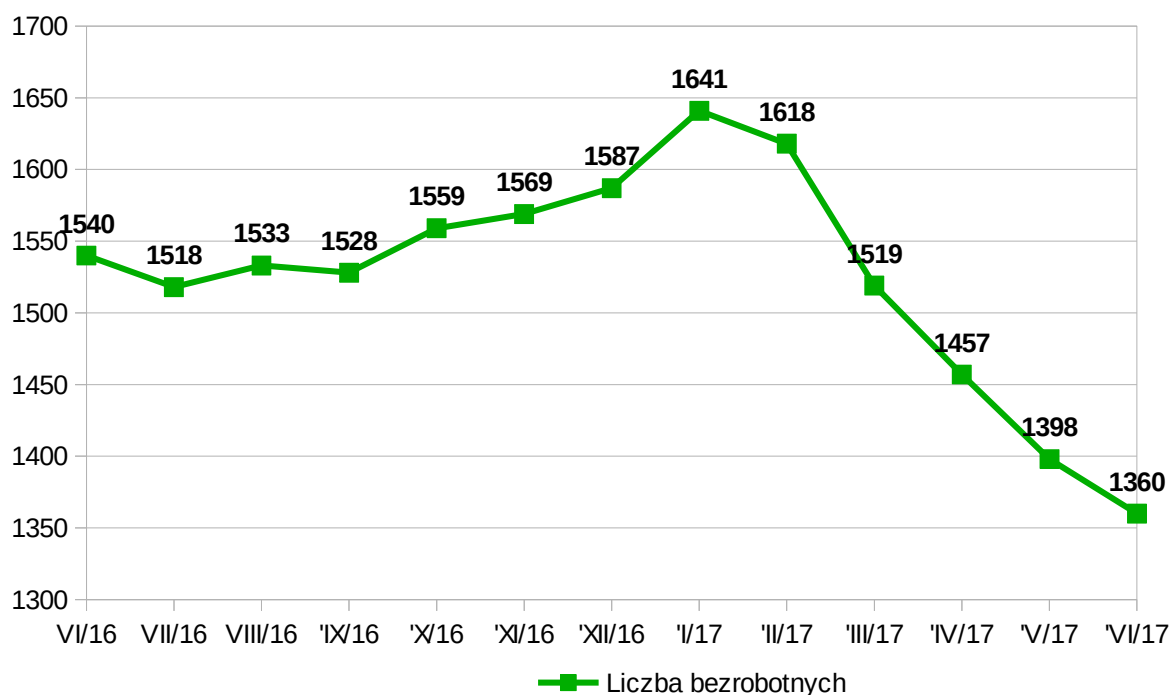
Stopa bezrobocia i liczba bezrobotnych w tys. na koniec maja 2017 r. kształtowała się następująco:

- w powiecie oleskim - 5,8 % - 1,4 tys.,
- w woj. opolskim - 8,2 % - 29,4 tys.,
- w kraju - 7,4 % - 1202,1 tys.

Tabela 1. Wielkość bezrobocia wg gmin.

Tabela 1. Wiekowość bezrobotni wg gmin.						
Lp.	Gmina	Zarejestrowani bezrobotni				Wzrost / spadek ogółem
		czerwiec 2016 r.		czerwiec 2017 r.		
		ogółem	kobiety	ogółem	kobiety	
1	DOBRODZIEŃ	209	129	177	116	- 32
2	GORZÓW ŚL.	184	113	172	108	- 12
3	OLESNO	382	215	338	191	- 44
4	PRASZKA	344	202	292	173	- 52
5	RADŁÓW	104	77	99	76	- 5
6	RUDNIKI	226	127	199	110	- 27
7	ZĘBOWICE	91	65	83	50	- 8
OGÓŁEM	POWIAT	1540	928	1360	824	- 180

Wykres 1. Skala bezrobocia w okresie od czerwca 2016 r. do czerwca 2017 r.



Napływ i odpływ bezrobocia

W okresie od lipca 2016 r. do czerwca 2017 r. zarejestrowanych zostało 2527 bezrobotnych, w tym 1263 kobiety. W tym samym czasie z ewidencji osób bezrobotnych wyłączono 2792 osoby, w tym 1390 kobiet.

Wykres 2. Napływ i odpływ bezrobotnych w okresie od lipca 2016 r. do czerwca 2017 r.

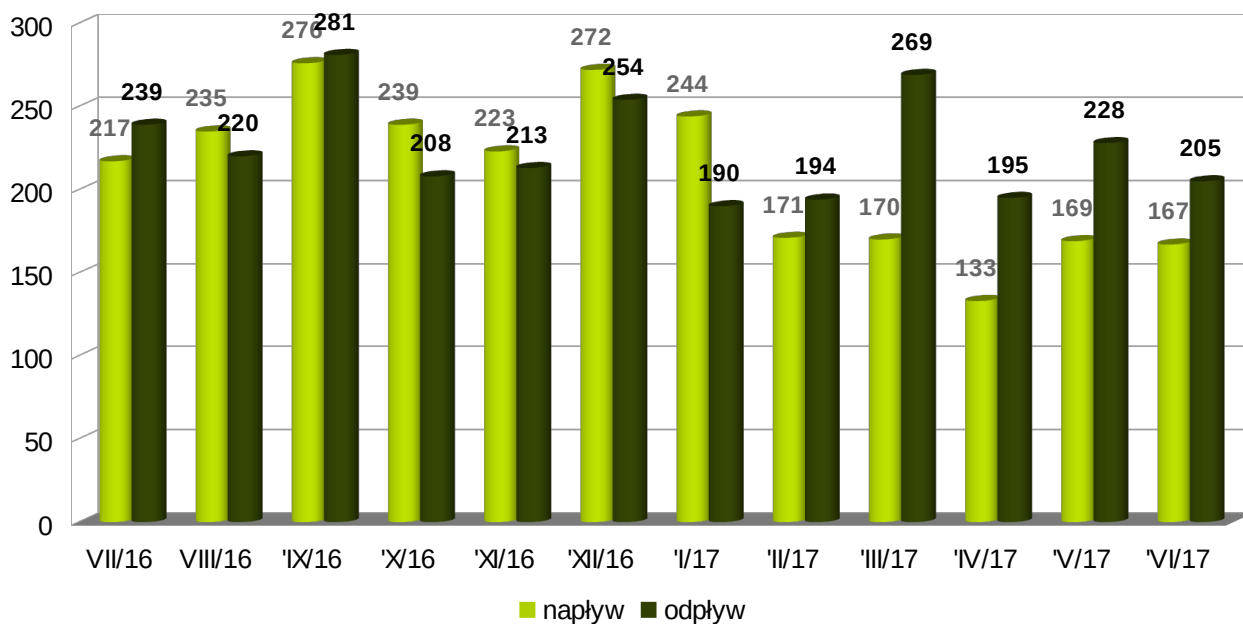


Tabela 2. Napływ i odpływ bezrobocia

Napływ	maj 2017	czerwiec 2017	wzrost/ spadek
Liczba bezrobotnych zarejestrowanych w m-cu	169	167	- 2
w tym:			
- kobiety	86	84	- 2
- poprzednio pracujący	140	143	3
- dotychczas niepracujący	29	24	- 5
- zwolnieni z przyczyn dotyczących zakładu pracy	11	9	- 2
- zamieszkali na wsi	98	107	9
- osoby w okresie do 12 m-cy od dnia ukończenia nauki	20	19	- 1
- z prawem do zasiłku	29	31	2
Odpływ	maj 2017	czerwiec 2017	wzrost/ spadek
Liczba bezrobotnych wyłączonych z ewidencji	228	205	- 23
w tym z powodu:			
- podjęcia pracy (w tym z ogółem)	103	99	- 4
* prace interwencyjne	5	3	- 2
* roboty publiczne	5	4	- 1
* otrzymania dotacji na rozpoczęcie działalności gospodarczej	7	4	- 3
* w ramach refundacji kosztów zatrudnienia bezrobotnych	2	1	- 1
* w ramach refundacji składek na ubezpiecz. społeczne	0	0	0
* w ramach dofinansowania wynagrodzenia za zatrudnienie bezrobotnego powyżej 50 roku życia	1	2	1
* w ramach refundacji części kosztów na wynagrodzenia, nagrody oraz składki na ubezpiecz. społ.	3	7	4
- rozpoczęcia szkolenia	13	10	- 3
- rozpoczęcia stażu	14	16	2
- rozpoczęcia pracy społecznie użytecznej	6	0	- 6
- odmowy bez uzasadnionej przyczyny przyjęcia propozycji odpowiedniej pracy	16	15	- 1
- niepotwierdzenie gotowości do pracy	49	40	- 9
- dobrowolnej rezygnacji ze statusu bezrobotnego	8	8	0
- nabycia praw emerytalnych lub rentowych	0	2	2
- nabycia praw do świadczenia przedemerytalnego	9	3	- 6

Osoby będące w szczególnej sytuacji na rynku pracy

Na koniec czerwca 2017 r. 1202 osoby, to bezrobotni będący w szczególnej sytuacji na rynku pracy. Do grupy tej należą następujące osoby:

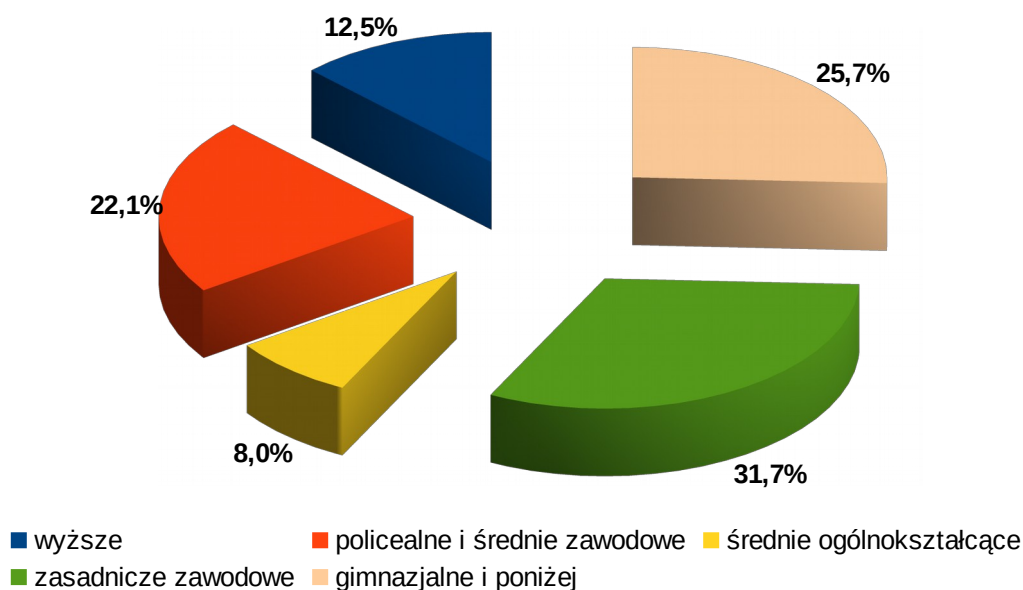
- do 30 roku życia – 404,
- w tym do 25 roku życia – 203,
- długotrwale bezrobotne - 754,
- powyżej 50 roku życia - 403,
- korzystające ze świadczeń z pomocy społecznej - 0,
- posiadające co najmniej jedno dziecko do 6 roku życia - 352,
- posiadające co najmniej jedno dziecko niepełnosprawne do 18 roku życia – 6,
- niepełnosprawni – 68.

Poszukujący pracy

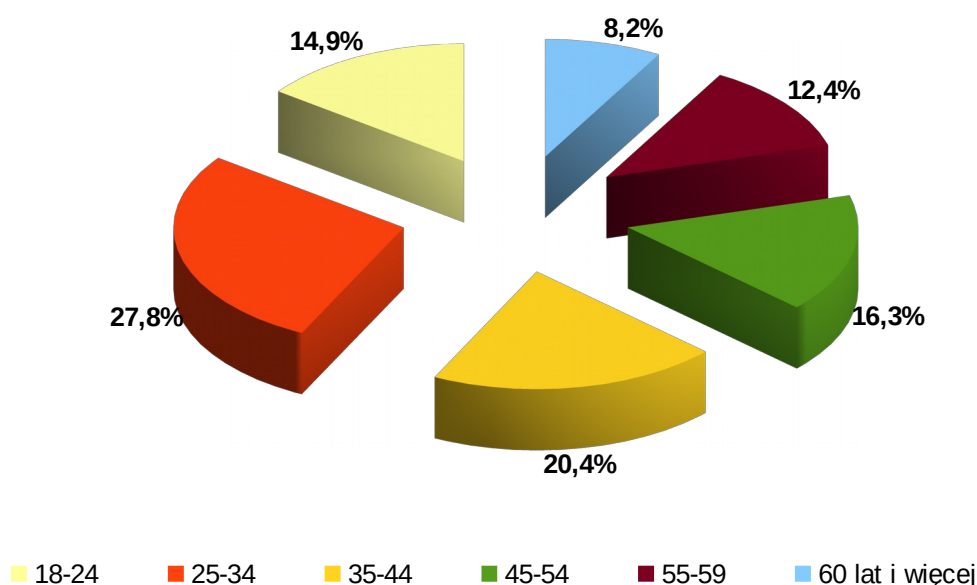
Na dzień 30.06.2017 r. zarejestrowanych było 23 poszukujących pracy, w tym 9 kobiet. Z ogólnej liczby 11 osób (w tym 2 kobiety) to niepełnosprawni niepozostający w zatrudnieniu. Poszukujący pracy zarejestrowani w Powiatowym Urzędzie Pracy w Oleśnie to najczęściej osoby posiadające rentę z tytułu niezdolności do pracy, gospodarstwo rolne albo inne dochody.

Wykształcenie i wiek

Wykres 3. Poziom wykształcenia bezrobotnych na koniec czerwca 2017 r.



Wykres 4. Procentowy udział bezrobotnych według wieku na koniec czerwca 2017 r.



Informacje dodatkowe

- 64,4% wszystkich bezrobotnych stanowiły osoby zamieszkałe na wsi;
- 6,9% stanowiły osoby zwolnione z przyczyn dotyczących zakładu pracy;
- 2,5% ogółu bezrobotnych stanowiły osoby w okresie do 12 m-cy od dnia ukończenia nauki;
- 27,1% ogółu bezrobotnych stanowiły osoby bez kwalifikacji zawodowych;
- 19,1% ogółu bezrobotnych stanowiły osoby bez doświadczenia zawodowego;
- 35,6% ogółu bezrobotnych kobiet stanowiły te, które nie podjęły zatrudnienia po ur. dziecka.

Indywidualne plany działania (IPD)

W czerwcu 2017 r. 146 bezrobotnych, w tym 74 kobiety objęto IPD. 58 osób zakończyło jego realizację, a 115 przerwało, w tym 49 z powodu podjęcia zatrudnienia. W końcu m-ca 1347 bezrobotnych nadal realizowało IPD.

Dodatki aktywizacyjne

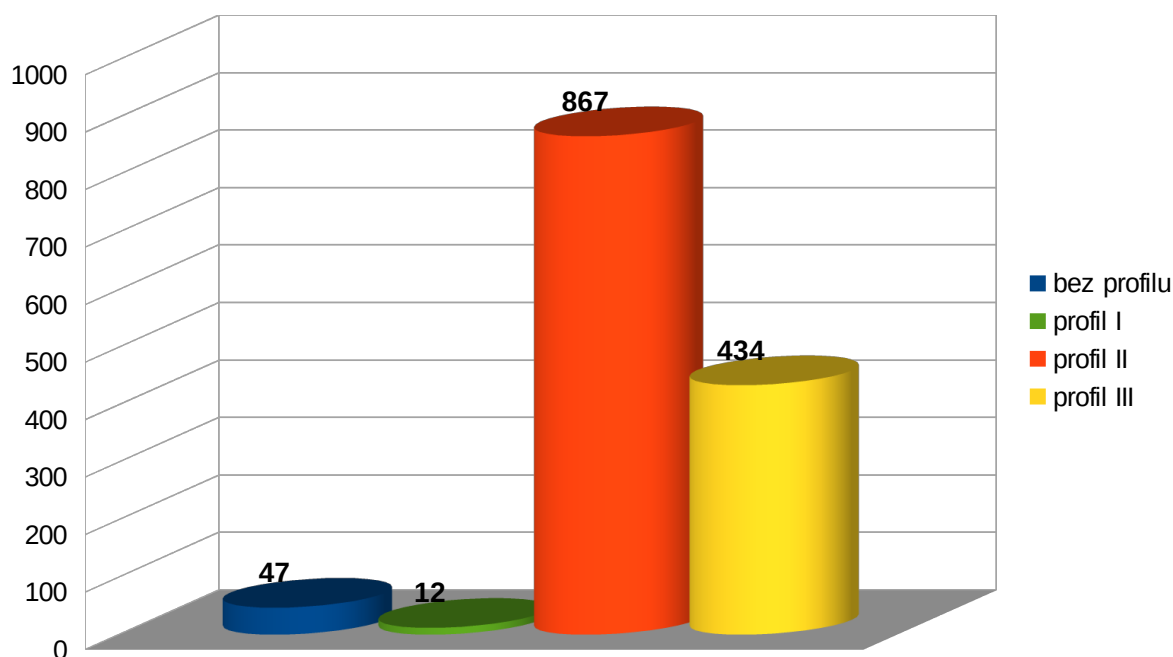
W czerwcu 2017 r. 3 osoby (w tym 2 kobiety) nabyły uprawnienia do dodatku aktywizacyjnego w wyniku podjęcia zatrudnienia z własnej inicjatywy. W końcu miesiąca uprawnionych do jego pobierania było 12 osób, w tym 5 kobiet.

Profile pomocy

Na koniec czerwca 2017 r. 96,5% bezrobotnych (tj. 1313 osób) posiadało ustalony profil pomocy. Wśród tej grupy podział na profile przedstawiał się następująco:

- profil pomocy I - przewidziany dla osób aktywnych posiadało 12 osób, w tym 7 kobiet,
- profil pomocy II – przewidziany dla osób wymagających wsparcia posiadało 867 osób, w tym 509 kobiet,
- profil pomocy III – dla osób oddalonych od rynku pracy posiadały 434 osoby, w tym 286 kobiet.

Wykres 5. Liczba bezrobotnych według profilu pomocy na koniec czerwca 2017 r.



Bezrobotni według zawodów

Najczęściej wyuczony lub wykonywany zawód przez bezrobotnych to:

- sprzedawca – 400 bezrobotnych, w tym 353 kobiety,
- robotnik gospodarczy - 129 bezrobotnych, w tym 41 kobiet,
- pomocniczy robotnik budowlany - 112 bezrobotnych, w tym 1 kobieta,
- ślusarz - 98 bezrobotnych, w tym 7 kobiet,
- pozostali pracownicy obsługi biurowej - 86 bezrobotnych, w tym 77 kobiet,
- technik ekonomista - 77 bezrobotnych, w tym 75 kobiet,
- sprzątaczką biurową - 76 bezrobotnych, w tym 76 kobiet,
- robotnik placowy - 64 bezrobotnych, w tym 24 kobiety,

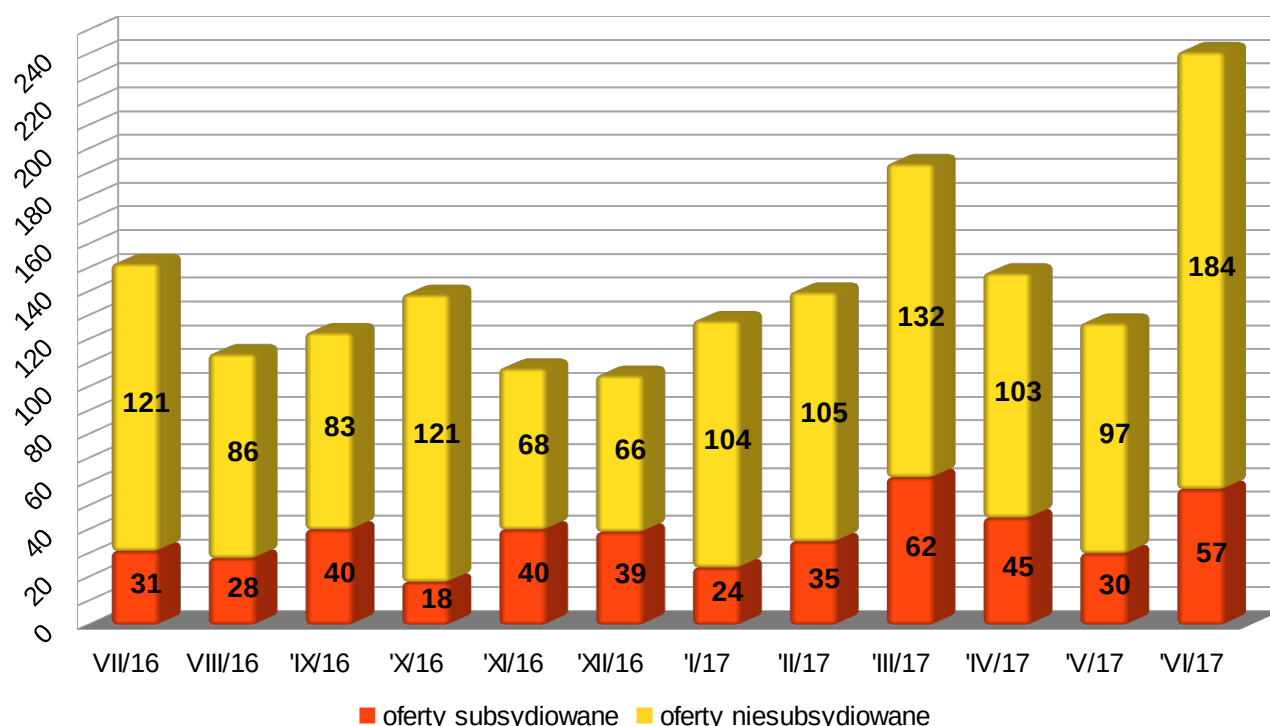
- stolarz - 63 bezrobotnych, w tym 8 kobiet,
- pozostali monterzy izolacji – 61 bezrobotnych, w tym 57 kobiet,
- pozostali stolarze meblowi i pokrewni - 60 bezrobotnych, w tym 11 kobiet,
- pozostali monterzy izolacji – 62 bezrobotnych, w tym 59 kobiet,
- operator maszyn do produkcji wyrobów z drutu, lin, siatek i kabli - 59 bezrobotnych, w tym 49 kobiet,
- kucharz - 55 bezrobotnych, w tym 50 kobiet,
- szwaczka ręczna - 50 bezrobotnych, w tym 50 kobiet,
- pakowacz ręczny - 46 bezrobotnych, w tym 30 kobiet.

W powyższym zestawieniu jedna osoba może być wykazana w kilku pozycjach ze względu na zatrudnienie na różnych stanowiskach pracy, a także posiadanie kilku zawodów wyuczonych.

Oferty pracy

W czerwcu 2017 r. pozyskano 241 ofert pracy z terenu powiatu oleskiego. Najwięcej ofert zgłoszonych zostało w gminach: Olesno – 96 ofert, Dobrodzień – 90 ofert i Praszka – 21 ofert.

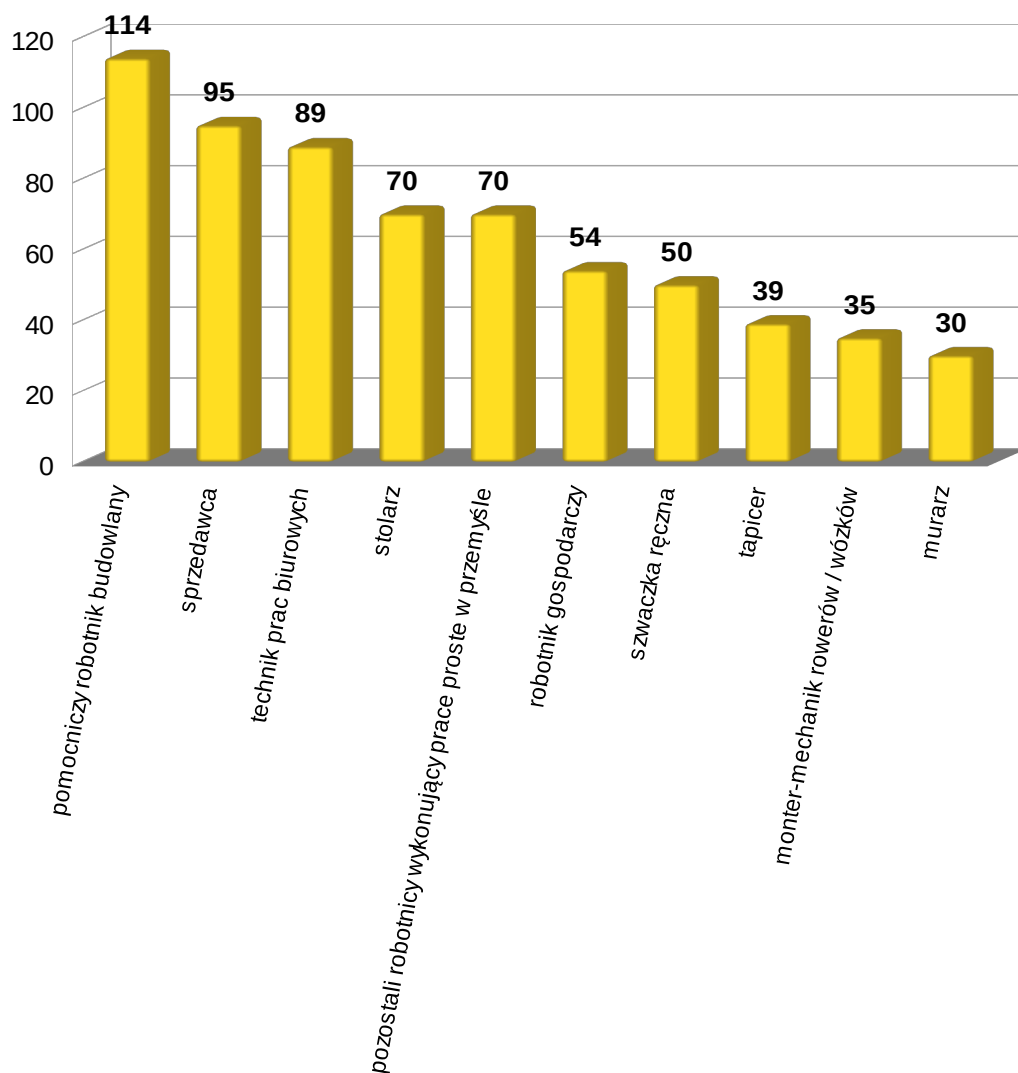
Wykres 6. Udział ofert subsydiowanych i niesubsydiowanych z terenu powiatu oleskiego w okresie od lipca 2016 r. do czerwca 2017 r.



Oferty pracy subsydiowane – to oferty np. stażu, prac interwencyjnych, robót publicznych, których koszty zatrudnienia pracownika nie ponosi pracodawca, tylko są one pokrywane lub częściowo

refundowane przez urząd pracy.

Wykres 7. Liczba zgłaszanych stanowisk pracy według najczęstszych zawodów w okresie od lipca 2016 r. do czerwca 2017 r.



Szkolenia

W czerwcu 2017 r. zorganizowane zostały następujące szkolenia:

- zostać programistą front-end, w którym wziął udział 1 mężczyzna,
- stolarz, w którym wzięło udział 6 bezrobotnych, w tym 1 kobieta,
- tapicer, w którym wzięło udział 3 bezrobotnych, w tym 1 kobieta.